

รายงานผลการปฏิบัติตามมาตรการป้องกันและแก้ไขผลกระทบสิ่งแวดล้อม
และมาตรการติดตามตรวจสอบผลกระทบสิ่งแวดล้อม (ระยะก่อสร้าง)

โครงการ โรงพยาบาลวัฒนแพทย์ อ่าวนาง
(ดัดแปลง เปลี่ยนการใช้อาคารและขยาย)
ประจำเดือนกรกฎาคม - ธันวาคม 2566

บทที่ 1

บทนำ

1. บทนำ

1.1 ความเป็นมาของโครงการ

โครงการ โรงพยาบาลวัฒนแพทย์ อ่าวนาง (ดัดแปลง เปลี่ยนการใช้อาคารและขยาย) ตั้งอยู่ที่ทางหลวงแผ่นดินหมายเลข 4202 (ถนนช่องพลี-หาดนพรัตน์ธารา) ตำบลอ่าวนาง อำเภอเมืองกระบี่ จังหวัดกระบี่ ได้รับการเห็นชอบในรายงานผลกระทบสิ่งแวดล้อมเบื้องต้น (IEE) จากสำนักงานนโยบายและแผนทรัพยากรธรรมชาติและสิ่งแวดล้อม ตามหนังสือที่ ทส 1009.5/6829 ลงวันที่ 1 มิถุนายน 2561 เป็นโครงการประเภทโรงพยาบาลมีจำนวนเตียงสำหรับผู้ป่วยไว้ค้างคืน จำนวน 59 เตียง โดยได้รับใบอนุญาตส่วนที่เกี่ยวข้อง ดังนี้

- ได้รับใบอนุญาตก่อสร้างอาคาร ดัดแปลงอาคาร หรือรื้อถอนอาคาร เลขที่ 182/2561 (อ.1) ลงวันที่ 2 กรกฎาคม 2561 ประกอบด้วย อาคาร คอนกรีตเสริมเหล็ก 4 ชั้น จำนวน 1 หลัง 59 เตียง เพื่อใช้เป็นโรงพยาบาล พื้นที่ ประมาณ 7,009.17 ตารางเมตร ที่จอดรถ จำนวน 66 คัน และอาคาร คอนกรีตเสริมเหล็ก 2 ชั้น จำนวน 1 หลัง เพื่อใช้เป็นอาคารสนับสนุน พื้นที่ประมาณ 2,280.00 ตารางเมตร

- ได้รับใบรับรองการก่อสร้างอาคาร ดัดแปลงอาคาร หรือรื้อถอนอาคาร เลขที่ 471/2561 (อ.6) ลงวันที่ 18 ธันวาคม 2561 ประกอบด้วย อาคาร คอนกรีตเสริมเหล็ก 4 ชั้น จำนวน 1 หลัง 59 เตียง เพื่อใช้เป็นโรงพยาบาลและที่จอดรถ จำนวน 66 คัน

- ได้รับใบรับรองการก่อสร้างอาคาร ดัดแปลงอาคาร หรือรื้อถอนอาคาร เลขที่ 294/2562 (อ.6) ลงวันที่ 7 ตุลาคม 2562 อาคาร คอนกรีตเสริมเหล็ก 2 ชั้น จำนวน 1 หลัง เพื่อใช้เป็นอาคารสนับสนุน

- ได้รับใบอนุญาตให้ประกอบกิจการสถานพยาบาล ใบอนุญาตที่ 10201001062 ให้ไว้วันที่ 27 กุมภาพันธ์ 2562 โดยอธิบดีกรมสนับสนุนบริการสุขภาพ ใช้ได้จนถึงวันที่ 31 ธันวาคม 2571

- ได้รับใบอนุญาตก่อสร้างอาคาร ดัดแปลงอาคาร หรือรื้อถอนอาคาร เลขที่ 94/2565 (อ.1) ให้ไว้วันที่ 17 ตุลาคม 2565 เป็นอาคาร คอนกรีตเสริมเหล็ก 1 ชั้น จำนวน 1 หลัง เพื่อใช้เป็นที่พักขยะ-พัสดุ พื้นที่ ประมาณ 422.00 ตารางเมตร

ทั้งนี้ ผู้ดำเนินโครงการฯ มีแผนพัฒนาเพิ่มจำนวนเตียงเพื่อรองรับผู้ที่มาใช้บริการซึ่งเป็นแผนพัฒนาที่กำหนดไว้ในขั้นตอนของการพัฒนาโครงการตั้งแต่เริ่มต้น โดยจะทำการต่อเติมพื้นที่จากอาคารเดิมซึ่งเป็นอาคาร คอนกรีตเสริมเหล็ก 2 ชั้น ปัจจุบันใช้เป็นอาคารสนับสนุน จะทำการต่อเติมจำนวน 2 ชั้น ภายหลังดำเนินการจะมีจำนวนเตียงผู้ป่วยรวมทั้งสิ้น 106 เตียง

ดังนั้น จากรายละเอียดข้างต้นการดำเนินการมีเตียงสำหรับผู้ป่วยไว้ค้างคืนตั้งแต่ 60 เตียงขึ้นไปเข้าข่ายตามประกาศกระทรวงทรัพยากรธรรมชาติและสิ่งแวดล้อม เรื่อง กำหนดโครงการกิจการ หรือการดำเนินการ ซึ่งต้องจัดทำรายงานการประเมินผลกระทบสิ่งแวดล้อม และหลักเกณฑ์วิธีการ และเงื่อนไขในการจัดทำรายงานการประเมินผลกระทบสิ่งแวดล้อม ประกาศ ณ วันที่ 19 พฤศจิกายน 2561 (ประกาศในราชกิจจานุเบกษา เมื่อวันที่ 4 มกราคม 2563)

บริษัท โรงพยาบาลวัฒนแพทย อ่าวนาง จำกัด มีความตระหนักถึงข้อกำหนดนี้ จึงได้มอบหมายให้ บริษัท กรีน เอ็นไว เอ็นจิเนียริ่ง จำกัด ผู้มีสิทธิ์ทำรายงานผลการปฏิบัติตามมาตรการป้องกันและแก้ไขผลกระทบสิ่งแวดล้อม และมาตรการติดตามตรวจสอบผลกระทบสิ่งแวดล้อม ของโครงการ โรงพยาบาลวัฒนแพทย อ่าวนาง (ดัดแปลง เปลี่ยนการใช้อาคารและขยาย) เพื่อนำเสนอต่อสำนักงานนโยบายและแผนทรัพยากรธรรมชาติและสิ่งแวดล้อม และคณะกรรมการผู้ชำนาญการพิจารณารายงานการประเมินผลกระทบสิ่งแวดล้อมพิจารณาตามขั้นตอนต่อไป

1.2 รายละเอียดโครงการโดยสังเขป

1.2.1 ข้อมูลทั่วไป

- 1) ชื่อโครงการ : โครงการ โรงพยาบาลวัฒนแพทย อ่าวนาง (ดัดแปลง เปลี่ยนการใช้อาคารและขยาย)
- 2) เจ้าของโครงการ : บริษัท โรงพยาบาลวัฒนแพทย อ่าวนาง จำกัด
- 3) ที่อยู่ : ทางหลวงแผ่นดินหมายเลข 4202 (ถนนช่องพลี-หาดนพรัตน์ธารา) ตำบลอ่าวนาง อำเภอเมืองกระบี่ จังหวัดกระบี่
- 4) สถานที่ตั้งโครงการ : ตำบลอ่าวนาง อำเภอเมืองกระบี่ จังหวัดกระบี่
- 5) ขนาดพื้นที่โครงการ : รวมพื้นที่โครงการฯ ประมาณ 9-0-02.1 ไร่ หรือประมาณ 14,408.40 ตารางเมตร เจ้าของที่ดิน คือ บริษัท โรงพยาบาลวัฒนแพทย อ่าวนาง จำกัด
- 6) หน่วยงานอนุญาตที่เกี่ยวข้องกับโครงการ : องค์การบริหารส่วนตำบลอ่าวนาง
- 7) จัดทำรายงานโดย : บริษัท กรีน เอ็นไว เอ็นจิเนียริ่ง จำกัด
- 8) โครงการได้รับอนุญาต : 1. สำนักงานนโยบายและแผนทรัพยากรธรรมชาติและสิ่งแวดล้อมได้ให้ความเห็นชอบตามหนังสือ ทส 1009.5/9666 ลงวันที่ 8 มิถุนายน 2566

2. ใบอนุญาตก่อสร้างอาคาร ดัดแปลง รื้อถอน หรือเคลื่อนย้ายอาคาร (อ.1) เลขที่ 139/2566 ลงวันที่ 27 กรกฎาคม 2566

9) โครงการได้นำเสนอรายงานผลการปฏิบัติครั้งสุดท้าย : -

1.2.2 รายละเอียดโครงการ

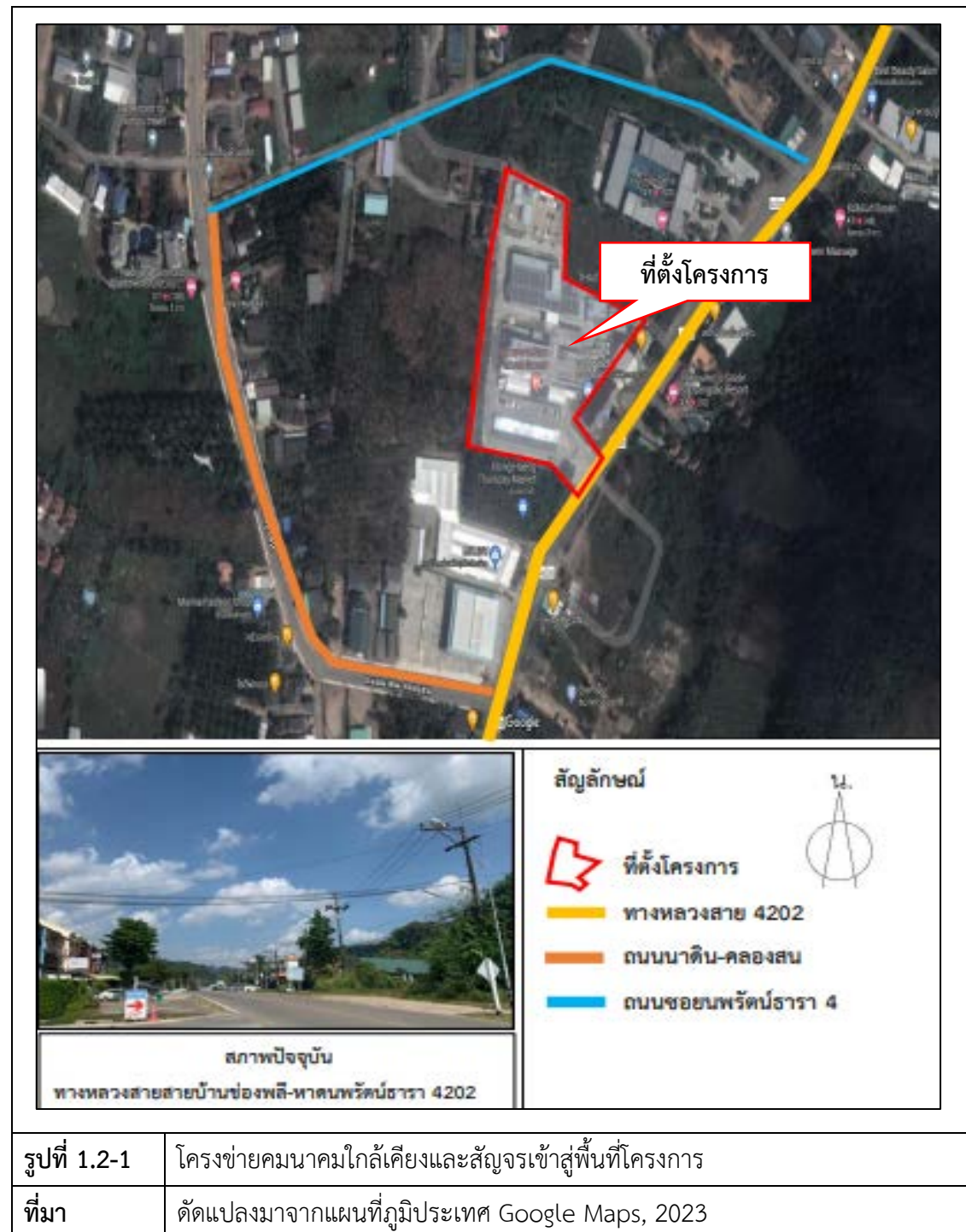
1) ลักษณะ/ประเภทโครงการ

โครงการ โรงพยาบาลวัฒนแพทย อ่าวนาง (ดัดแปลง เปลี่ยนการใช้อาคารและขยาย) เป็นโครงการประเภทโรงพยาบาล มีจำนวนเตียงสำหรับผู้ป่วยไว้ค้างคืน จำนวน 59 เตียง ผู้ดำเนินโครงการฯ มีแผนพัฒนาเพิ่มจำนวนเตียงเพื่อรองรับผู้ที่มาใช้บริการ ซึ่งเป็นแผนพัฒนาที่กำหนดไว้ในขั้นตอนของการพัฒนาโครงการตั้งแต่เริ่มต้น โดยจะทำการต่อเติมพื้นที่จากอาคารเดิมซึ่งเป็นอาคาร คอนกรีตเสริมเหล็ก 2 ชั้น ปัจจุบันใช้เป็นอาคารสนับสนุน จะทำการต่อเติม จำนวน 2 ชั้น ภายหลังดำเนินการจะมีจำนวนเตียงผู้ป่วยรวมทั้งสิ้น 106 เตียง

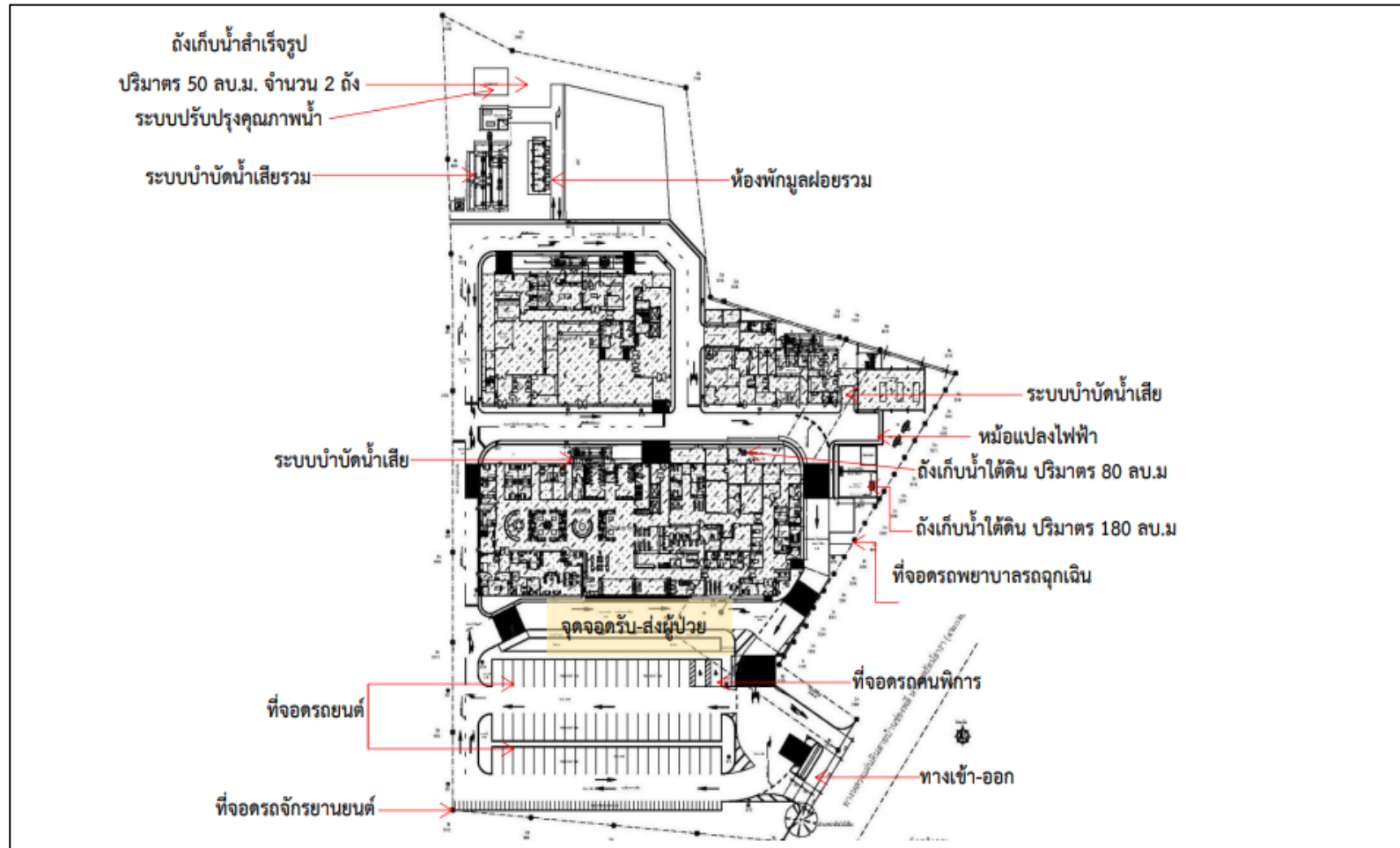
2) ที่ตั้งโครงการ

โครงการ โรงพยาบาลวัฒนแพทย อ่าวนาง (ส่วนขยาย) ตั้งอยู่ที่ ทางหลวงแผ่นดิน สายบ้านช่องพลี-หาดนพรัตน์ธารา (4202) ตำบลอ่าวนาง อำเภอเมือง จังหวัดกระบี่ 81180 อยู่ในเขตความรับผิดชอบขององค์การบริหารส่วนตำบลอ่าวนาง และมีอาณาเขตติดต่อกับพื้นที่ใกล้เคียง ดังนี้

ทิศเหนือ	ติดกับ	ที่ดินบุคคลอื่น ปัจจุบันเป็นโรงแรมภูปีช
ทิศใต้	ติดกับ	ที่ดินบุคคลอื่น ปัจจุบันเป็นสวนยางพารา
ทิศตะวันออก	ติดกับ	ทางหลวงแผ่นดินสายบ้านช่องพลี-หาดนพรัตน์ธารา (4202)
ทิศตะวันตก	ติดกับ	ที่ดินบุคคลอื่น ปัจจุบันเป็นสวนยางพารา



	
รูปที่ 1.2-2	แผนที่ตั้งโครงการ
ที่มา	อ้างอิงจากภาพถ่ายดาวเทียม Google Maps และการสำรวจภาคสนาม, 2566



รูปที่ 1.2-2	แผนผังโครงการแสดงสถานภาพปัจจุบันของโครงการ
ที่มา	อ้างอิงจาก โรงพยาบาลวัฒนแพทย์ อ่าวนาง จำกัด, 2566

3) ขนาดโครงการ

โครงการ โรงพยาบาลวัฒนแพทย์ อ่าวนาง (ดัดแปลง เปลี่ยนการใช้อาคารและขยาย) ตั้งอยู่ที่ ทางหลวงแผ่นดินสายบ้านช่องพลี-หาดนพรัตน์ธารา (4202) ตำบลอ่าวนาง อำเภอเมืองกระบี่ จังหวัดกระบี่ ดำเนินการตามเอกสารสิทธิ์ที่ดินจำนวน 3 ฉบับ ได้แก่

- 1) โฉนดที่ดิน เลขที่ 34717 (เลขที่ดิน 17) เนื้อที่ ประมาณ 0-2-50.3 ไร่
 - 2) โฉนดที่ดิน เลขที่ 55000 (เลขที่ดิน 149) เนื้อที่ ประมาณ 0-3-28.2 ไร่
 - 3) โฉนดที่ดิน เลขที่ 55000 (เลขที่ดิน 150) เนื้อที่ ประมาณ 7-2-23.6 ไร่
- รวมพื้นที่โครงการฯ ประมาณ 9-0-02.1 ไร่ หรือ ประมาณ 14,408.40

ตารางเมตร เจ้าของที่ดิน คือ บริษัท โรงพยาบาลวัฒนแพทย์ อ่าวนาง จำกัด

1.3 วัตถุประสงค์

- 1) เพื่อติดตามตรวจสอบผลการปฏิบัติตามมาตรการป้องกันและแก้ไขผลกระทบสิ่งแวดล้อมของโครงการ โครงการ โรงพยาบาลวัฒนแพทย์ อ่าวนาง (ดัดแปลง เปลี่ยนการใช้อาคารและขยาย) ตามที่กำหนดไว้ในรายงานการประเมินผลกระทบสิ่งแวดล้อมที่ได้รับความเห็นชอบจาก สผ. แล้ว
- 2) เพื่อดำเนินการตามมาตรการติดตามตรวจสอบคุณภาพสิ่งแวดล้อมที่เกิดขึ้นในระยะก่อสร้าง
- 3) เพื่อตรวจสอบประสิทธิภาพของมาตรการป้องกันและแก้ไขผลกระทบสิ่งแวดล้อมต่างๆ และตรวจสอบรายละเอียดการดำเนินโครงการที่เปลี่ยนแปลงไปจากที่เสนอไว้ในรายงานการประเมินผลกระทบสิ่งแวดล้อม
- 4) เพื่อใช้เป็นข้อมูลพื้นฐานในการป้องกันและแก้ไขผลกระทบที่คาดว่าจะเกิดขึ้น โดยมีให้ส่งผลกระทบต่อผู้พักอาศัยในโครงการและชุมชนใกล้เคียง
- 5) เพื่อให้ข้อเสนอแนะและแนวทางที่จะเป็นประโยชน์ต่อการปรับปรุงคุณภาพสิ่งแวดล้อมเพิ่มเติมประกอบการดำเนินโครงการต่อไป และ/หรือที่จะต้องดำเนินการปรับปรุงแก้ไขโดยเร่งด่วน

1.4 ขอบเขตรายงานและวิธีการศึกษา

ขอบเขตในการศึกษาและจัดทำรายงานประกอบด้วย 3 ส่วนหลัก ดังนี้

ส่วนที่ 1 สรุปรายละเอียดโครงการ : เป็นการศึกษาและสรุปรายละเอียดโครงการโดยสังเขป ซึ่งประกอบด้วย ที่ตั้งโครงการ ประเภทและลักษณะโครงการ การจัดการระบบสาธารณูปโภคของโครงการ เป็นต้น

ส่วนที่ 2 การตรวจสอบผลการปฏิบัติตามมาตรการ : เป็นการศึกษาและตรวจสอบผลการปฏิบัติตามมาตรการป้องกันและแก้ไขผลกระทบสิ่งแวดล้อม ตามที่กำหนดไว้ในรายงานการประเมินผลกระทบสิ่งแวดล้อมที่ได้รับความเห็นชอบจาก สผ.

ส่วนที่ 3 การติดตามตรวจสอบผลกระทบสิ่งแวดล้อม : เป็นการตรวจสอบผลกระทบสิ่งแวดล้อม โดยทำการตรวจวัด และวิเคราะห์คุณภาพสิ่งแวดล้อม โดยมีประเด็นการศึกษาตามที่ได้กำหนดไว้ในรายงานการประเมินผลกระทบสิ่งแวดล้อมที่ได้รับความเห็นชอบจาก สผ. แล้ว โดยสรุปและวิจารณ์ผลการตรวจสอบพร้อมทั้งข้อเสนอแนะ

1.5 แผนการดำเนินการเพื่อติดตามตรวจสอบผลกระทบสิ่งแวดล้อม

การดำเนินการเพื่อติดตามตรวจสอบผลกระทบสิ่งแวดล้อมสามารถแบ่งได้ดังนี้

1. การติดตามตรวจสอบการปฏิบัติตามมาตรการป้องกันและแก้ไขผลกระทบสิ่งแวดล้อม โดยทางบริษัทที่ปรึกษาจะทำการตรวจสอบ และรายงานข้อมูลการปฏิบัติตามมาตรการป้องกันและแก้ไขผลกระทบสิ่งแวดล้อม ตามเงื่อนไขของมาตรการที่กำหนดไว้ พร้อมทั้งเสนอปัญหาและอุปสรรคในการปฏิบัติตามตลอดจนเสนอแนะแนวทางแก้ไขและดำเนินการต่อไป

2. นำทั้งจากโครงการ : ตรวจวิเคราะห์ตัวอย่างน้ำทิ้งตามจุดต่างๆ (ความถี่ ทุกๆเดือน)

3. ระบบป้องกันอัคคีภัยและระบบสัญญาณเตือนภัย : ตรวจสอบประสิทธิภาพของระบบป้องกันอัคคีภัย (ความถี่ 6 เดือน/ครั้ง)

4. ข้อมูลด้านสิ่งแวดล้อม : รายงานผลการติดตามมาตรการป้องกันและแก้ไขผลกระทบสิ่งแวดล้อมและมาตรการติดตามตรวจสอบผลกระทบสิ่งแวดล้อม (ความถี่ 6 เดือน/ครั้ง)